



Info - graphic สรุปรายงานผลการดำเนินงาน
โครงการภายใต้แผนงานบูรณาการพัฒนาและส่งเสริมเศรษฐกิจฐานราก
ประจำปีงบประมาณ พ.ศ. 2564



กษ



มท



พณ



อก



อว



ทส



สภาเกษตรกร

โครงการภายใต้แผนงานบูรณาการการพัฒนาและส่งเสริมเศรษฐกิจฐานราก

หน่วยงานรับผิดชอบ



ผลการดำเนินงาน

1. พัฒนาศักยภาพประชาชนกลุ่มเป้าหมาย (ต้นทาง)

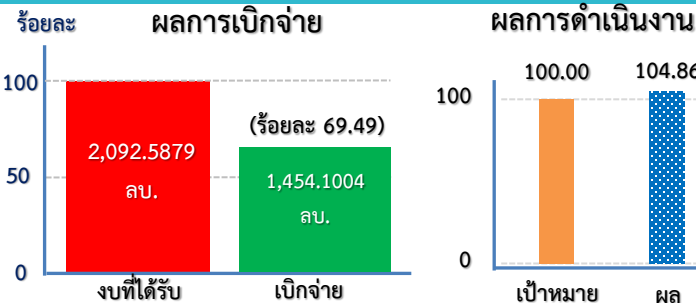
- ✓ ประชาชนกลุ่มเป้าหมายเข้าถึงแหล่งเงินทุนและที่ดินทำกินแล้ว 203,831 ราย (ร้อยละ 101.92 ของเป้าหมาย)
- ✓ ประชาชนกลุ่มเป้าหมายได้รับการพัฒนาและส่งเสริมอาชีพผ่านโครงการศูนย์เรียนรู้การเพิ่มประสิทธิภาพการผลิตสินค้าเกษตร โครงการพัฒนาเกษตรกรปราดเปรื่อง โครงการส่งเสริมและสร้างทักษะในการประกอบอาชีพ และโครงการส่งเสริมและพัฒนาอาชีพเพื่อแก้ไขปัญหาที่ดินทำกินของเกษตรกร รวม 194,865 ราย (ร้อยละ 102.56 ของเป้าหมาย)

2. การพัฒนาผลิตภัณฑ์และการให้บริการชุมชน (กลางทาง)

- ✓ พัฒนาสถาบันเกษตรกร/วิสาหกิจชุมชน 1,779 กลุ่ม (ร้อยละ 104.65 ของเป้าหมาย)
- ✓ พัฒนาเกษตรกรรุ่นใหม่ และผู้ประกอบการชุมชน 22,163 ราย (ร้อยละ 105.54 ของเป้าหมาย)
- ✓ พัฒนาผลิตภัณฑ์สินค้าชุมชน 2,237 ผลิตภัณฑ์ (ร้อยละ 48.63 ของเป้าหมาย)

3. การพัฒนาตลาดและการบริหารจัดการ (ปลายทาง)

- ✓ รายได้จากกรจำหน่ายสินค้าชุมชนเพิ่มขึ้น เฉลี่ย 12,395 บาทต่อรายต่อเดือน
- ✓ พัฒนาผู้ประกอบการชุมชนด้านการบริหารจัดการและการตลาด 9,411 ราย (ร้อยละ 87.22 ของเป้าหมาย)



ข้อค้นพบ/ข้อเสนอแนะ

- สถานการณ์ COVID-19 ส่งผลกระทบต่อภาพรวม ต้องชะลอการดำเนินกิจกรรมในช่วงแรก ๆ และแผนการเบิกจ่ายงบประมาณ แต่หน่วยงานและกลุ่มเป้าหมายมีการปรับตัว โดยนำเทคโนโลยี สื่อออนไลน์เข้ามาใช้ในการส่งเสริมและถ่ายทอดความรู้ เกิดการเรียนรู้เทคโนโลยี และเข้าถึงสื่อออนไลน์ได้ระดับหนึ่ง เป็นผลดีต่อภาครัฐในการประหยัดงบประมาณ และเกษตรกรสามารถเข้าถึงการเรียนรู้ได้ตลอดเวลา ซึ่งจะช่วยให้ปัญหาการอบรมที่ตรงกับฤดูกาลเพาะปลูก หรือการโอนงบประมาณลงพื้นที่ ทำให้การจัดสรรงบประมาณลงพื้นที่ที่มีความล่าช้า
- การสร้างความเข้าใจ การชี้แจงโครงการ การติดต่อประสานงานระหว่างหน่วยงานส่วนกลางกับระดับพื้นที่ไม่ต่อเนื่อง ไม่มีคู่มือดำเนินงานโครงการ ส่งผลให้เกิดความล่าช้าในการขออนุมัติโครงการ และการปฏิบัติงานในแต่ละพื้นที่ไม่เป็นทิศทางเดียวกัน
- การคัดเลือกกลุ่มเป้าหมาย พบว่าส่วนใหญ่มีงานประจำทำอยู่แล้ว ทำให้ไม่มีเวลาเข้าร่วมกิจกรรม และบางส่วนเป็นผู้สูงอายุ มีปัญหาในการเรียนรู้จากสื่อออนไลน์ และความไม่พร้อมของเครื่องมือที่ใช้เรียนรู้ นอกจากนี้ กลุ่มเป้าหมายที่ประสงค์จะเข้าร่วมโครงการจำนวนมาก แต่ถูกจำกัดด้วยงบประมาณและเงื่อนไขโครงการ ควรให้ความสำคัญกับกลุ่มเป้าหมายที่มีความพร้อมและตั้งใจเข้าร่วมโครงการ ส่วนในกลุ่มผู้สูงอายุในการ ทำกิจกรรมควรแบ่งเป็นกลุ่มย่อยเรียนรู้แบบตัวต่อตัว จะเกิดผลมากกว่าการใช้เทคโนโลยี
- การถ่ายทอดความรู้ จะเป็นเรื่องความไม่พร้อมของสถานที่ แพลง/ฐานเรียนรู้ เกษตรกรต้องการอบรมในเรื่องใหม่ ๆ เช่น การใช้เทคโนโลยีหรือนวัตกรรมเพื่อการเกษตร การตลาด หรือช่องทางบริหารจัดการจำหน่าย นอกจากนี้การสนับสนุนปัจจัยการผลิตหลังการอบรมไม่ทั่วถึง

ที่มา : จากการสำรวจผ่านระบบประเมินผลและติดตามโครงการเชิงนโยบายของกระทรวงเกษตรและสหกรณ์ และเอกสารผลการปฏิบัติงานและผลการใช้จ่ายงบประมาณ ประจำปีงบประมาณ พ.ศ. 2564 แผนงานบูรณาการการพัฒนาและส่งเสริมเศรษฐกิจฐานราก, สำนักงานเศรษฐกิจการเกษตร

แนวทางที่ 1 พัฒนาศักยภาพประชาชนกลุ่มเป้าหมาย (ต้นทาง)



โครงการบริหารจัดการที่ดินทำกินแก่เกษตรกรรายย่อยและผู้ด้อยโอกาส



① วัตถุประสงค์ ของโครงการ

เพื่อปรับปรุงเกี่ยวกับสิทธิและการถือครองที่ดินเพื่อเกษตรกรรวม ให้เกษตรกรมีโอกาสเป็นเจ้าของที่ดินเป็นของตนเอง ตรวจสอบการใช้ประโยชน์ที่ดินของเกษตรกร ให้บริการผู้ใช้บริการในงานปฏิรูปที่ดิน และให้แปลงที่ดินของเกษตรกรมีระบบแผนที่ที่เป็นมาตรฐานสากล

② หน่วยงาน รับผิดชอบ

ส.ป.ก.

③ ผลการเบิกจ่าย (ร้อยละ 88.85)



④ เป้าหมายและผลการดำเนินงาน

- ✓ การจัดที่ดินทำกินให้กับเกษตรกร 53,831 ราย (ร้อยละ 103.52 ของเป้าหมาย 52,000 ราย)
- ✓ ปรับปรุงแผนที่แปลงตามมาตรฐาน RTK GNSS NETWORK 279,675 ไร่ (ร้อยละ 127.13 ของเป้าหมาย 220,000 ไร่)
- ✓ การให้บริการศูนย์ประชาชน 309,560 ราย (ร้อยละ 227.62 ของเป้าหมาย 136,000 ราย)
- ✓ การตรวจสอบที่ดิน 2,549,887 ไร่ (ร้อยละ 102.00 ของเป้าหมาย 2,500,000 ไร่)
- ✓ ศึกษาปรับปรุงกฎหมายเกี่ยวกับการปฏิรูปที่ดินเพื่อเกษตรกรและประชาชน (1 ฉบับ) อยู่ระหว่างดำเนินการตามแผนปฏิบัติการ
 - 1) แต่งตั้งคณะกรรมการร่างขอบเขตงานและกำหนดราคากลางสำหรับงานจ้างที่ปรึกษา
 - 2) แต่งตั้งคณะกรรมการดำเนินการจ้างที่ปรึกษาและคณะกรรมการตรวจรับพัสดุในงานจ้างที่ปรึกษา
 - 3) ลงนามสัญญาจ้างมูลนิธิสถาบันวิจัยกฎหมาย ซึ่งตามสัญญาจะส่งมอบร่าง พรบ. ปฏิรูปที่ดินเพื่อเกษตรกรฉบับใหม่ในเดือนมกราคม 2565

⑤ ผลการติดตาม

- ✓ ได้รับเอกสารสิทธิ ส.ป.ก. 4 - 01 ร้อยละ 19.17
- ✓ ใช้ประโยชน์พื้นที่ที่ได้รับเอกสารสิทธิทำการเกษตรร้อยละ 69.17 เป็นพื้นที่ที่อยู่อาศัยร้อยละ 30.83
- ✓ มีรายได้เพิ่มขึ้นจากการทำกิจกรรมในพื้นที่ที่ได้รับเอกสารสิทธิร้อยละ 96.67 หรือประมาณ 19,200 บาทต่อปี
- ✓ ความพึงพอใจต่อการดำเนินงานโครงการ
 - ☺ เกษตรกร ระดับมากที่สุด (4.24)
 - ☺ เจ้าหน้าที่ ระดับมาก (4.12)

⑥ ข้อค้นพบ

- ด้านงบประมาณ การโอนงบประมาณล่าช้า ส่งผลให้การปฏิบัติงานจัดทำโครงการและการขออนุมัติงบประมาณเพื่อจัดทำโครงการล่าช้า
- ด้านกระบวนการทำงาน อัตราค่าจ้างกลุ่มกฎหมายมีน้อย ทำให้การบริการเกษตรกรแต่ละรายใช้เวลานาน
- ด้านพื้นที่ การนำที่ดินที่ได้รับจัดสรรไปใช้ผลิตวัสดุประสมค์ (ขาย/เปลี่ยนมือ/ให้เช่า)
- ด้านผลกระทบจากสถานการณ์ COVID - 19 มีการชะลอ/เลื่อนการปฏิบัติงาน เช่น การประชุม คปอ. / คปจ. ส่งผลให้กระบวนการจัดที่ดินให้เกษตรกรล่าช้า

⑦ ข้อเสนอแนะ

- ด้านงบประมาณ ควรจัดสรรงบประมาณการดำเนินงาน เพื่อให้สามารถดำเนินการโครงการฯ ได้อย่างต่อเนื่องทุกปี
- ด้านบุคลากร ควรพิจารณาจัดสรรบุคลากรเฉพาะทางแต่ละจังหวัดให้เหมาะสม เนื่องจากในบางพื้นที่ขาดแคลนบุคลากรทำงาน เช่น เจ้าหน้าที่ ฝ่ายรังวัด นิติกร เจ้าหน้าที่ฝ่ายกฎหมาย เจ้าหน้าที่ช่าง และจัดอบรม ความพร้อมด้านการใช้เทคโนโลยีแก่เจ้าหน้าที่อย่างสม่ำเสมอ
- ด้านผลกระทบจากสถานการณ์ COVID - 19 หน่วยงานควรปรับแผนการทำงานให้สอดคล้องกับสถานการณ์ COVID - 19 เช่น มีการจัดทำแผน (สำรอง) การประชุมผ่านระบบออนไลน์/แอปพลิเคชัน Zoom





โครงการศูนย์เรียนรู้การเพิ่มประสิทธิภาพการผลิตสินค้าเกษตร



หน่วยงานรับผิดชอบ : กสก. ปม. ปศ. พต. กวก. มม. ตส. และ สศก.

ผลการดำเนินงาน

3

พัฒนาเกษตรกร

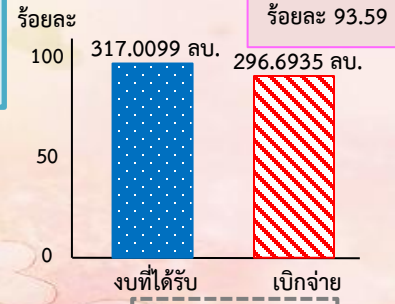
การให้บริการทางวิชาการและถ่ายทอดเทคโนโลยีแก่เกษตรกร จากทั้ง 7 หน่วยงาน รวม 140,746 ราย (ร้อยละ 102.46) ของเป้าหมาย 137,372 ราย

2

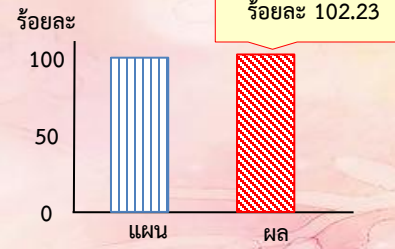
พัฒนาศูนย์เครือข่าย สพท. 4 ด้าน

- ➔ ด้านการเกษตร 2,646 ศูนย์
- ➔ ด้านปศุสัตว์ 944 ศูนย์
- ➔ ด้านประมง 6,174 ศูนย์
- ➔ ด้านหม่อนไหม 37 ศูนย์

ผลการเบิกจ่าย



ผลการดำเนินงาน



ข้อมูล ณ วันที่ 30 กันยายน 2564

1

พัฒนา สพท. หลัก 882 ศูนย์

การพัฒนาฐานเรียนรู้ สพท. (เป้าหมาย 822 ศูนย์)

- ✓ ด้านการเกษตร 882 ศูนย์
- ✓ ด้านประมง 881 ศูนย์
- ✓ ด้านการแก้ไขปัญหาด้านการผลิตพืช 359 ศูนย์
- ✓ ด้านการพัฒนาบำรุงดิน 882 ศูนย์
- ✓ ด้านการพัฒนาศูนย์เรียนรู้ด้านบัญชีประจำศูนย์ 882 ศูนย์
- ✓ พัฒนาแปลงเรียนรู้ด้านประมง 880 ศูนย์
- ✓ ด้านปศุสัตว์ 859 ศูนย์
- ✓ ด้านหม่อนไหม 64 ศูนย์

วัตถุประสงค์ของโครงการ เพื่อเป็นศูนย์กลางในการถ่ายทอดเทคโนโลยีการผลิต การบริหารจัดการและการตลาดแก่เกษตรกร รวมทั้งการให้บริการทางการเกษตร และเผยแพร่ข้อมูลข่าวสารในพื้นที่ เป็นกลไกในการบูรณาการการทำงานของหน่วยงานต่าง ๆ ในการแก้ไขปัญหาและพัฒนาการเกษตรในพื้นที่

เป้าหมายและพื้นที่ดำเนินงาน พัฒนาศูนย์เรียนรู้การเพิ่มประสิทธิภาพการผลิตสินค้าเกษตร (สพท.) 882 ศูนย์ พื้นที่ดำเนินการ 77 จังหวัด

- ผลการติดตาม**
- ➔ การลดรายจ่ายในครัวเรือน พบว่า เกษตรกรร้อยละ 67.87 ลดรายจ่ายในครัวเรือนเฉลี่ยครัวเรือนละ 14,160 บาทต่อปี
 - ➔ การใช้ปุ๋ยในกิจกรรมการเกษตร พบว่า เกษตรกรร้อยละ 60.06 ลดรายจ่ายค่าปุ๋ยลงได้ โดยลดค่าปุ๋ยเคมีลง จำนวน 2,241.30 บาทต่อปี ลดค่าปุ๋ยอินทรีย์ลง จำนวน 808.46 บาทต่อปี
 - ➔ การใช้สารเคมีทางการเกษตร พบว่า เกษตรกรร้อยละ 55.58 ลดรายจ่ายค่าสารเคมีลงได้ จำนวน 841.29 บาทต่อปี

ข้อค้นพบ ➔ ผลกระทบจากสถานการณ์ COVID-19 ทำให้เกิดความล่าช้าในการจัดฝึกอบรม และการคัดเลือกเกษตรกรรายใหม่เข้าร่วมโครงการ หายาก กิจกรรมฝึกปฏิบัติในแปลงเรียนรู้มีน้อย และไม่มีการศึกษาดูงาน

➔ แปลงเรียนรู้ และฐานเรียนรู้ มีสภาพไม่พร้อมใช้งาน ทั้งนี้เกิดจากสิ้นสุดฤดูกาลเพาะปลูก และขาดการดูแลรักษาอย่างต่อเนื่อง

- ข้อเสนอแนะ**
- ☀ การจัดหาเกษตรกรเป้าหมาย ควรให้กลุ่มเกษตรกรเป้าหมายเดิมเข้ารับการอบรมได้ แต่ต้องเพิ่มเติมในหลักสูตรใหม่และเพิ่มกิจกรรมฝึกปฏิบัติในแปลงที่เรียนรู้ สถานที่ศึกษาดูงาน
 - ☀ สนับสนุนการจัดทำสื่อการเรียนรู้ให้แก่ สพท. เพื่อจัดเก็บข้อมูลทางการเกษตรในแปลงเรียนรู้ วิธีการจัดการแปลง การผลิตในรูปแบบ VDO หรือคลิปเรียนรู้ เพื่อใช้ในการถ่ายทอดให้กับเกษตรกรผู้เข้ารับการอบรม



โครงการพัฒนาเกษตรกรปราดเปรื่อง (SMART FARMER)

หน่วยงานรับผิดชอบ : กสก. กข. ปศ. มม. และ ส.ป.ก.

วัตถุประสงค์โครงการ

เพื่อส่งเสริมและพัฒนาศักยภาพของเกษตรกรให้เป็นเกษตรกรปราดเปรื่อง (Smart Farmer) และยกระดับเป็นผู้ประกอบการเกษตรที่มีศักยภาพในการเพิ่มประสิทธิภาพด้านการผลิตการแปรรูปการตลาดสินค้าเกษตรและการบริหารจัดการตลาดห่วงโซ่อุปทานและเชื่อมโยงเครือข่ายเกษตรกรต้นแบบให้เกิดการแลกเปลี่ยนเรียนรู้ร่วมกันและพัฒนาเป็นแหล่งเรียนรู้ให้กับเกษตรกรรายอื่นๆ ได้อย่างมีประสิทธิภาพ เชื่อมโยงเครือข่ายผู้ประกอบการเกษตรต้นแบบสร้างทักษะในการพัฒนาการประกอบการเกษตรสมัยใหม่ที่มีการเชื่อมโยงและใช้ประโยชน์จากข้อมูลนวัตกรรมและเทคโนโลยีที่ทันสมัย

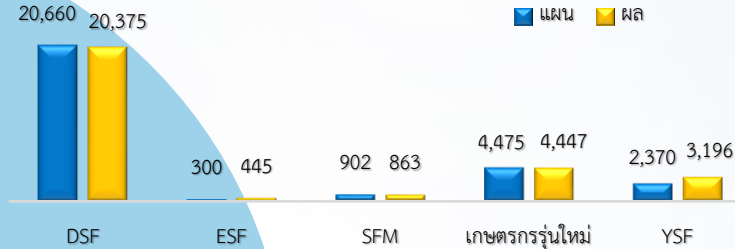
เป้าหมายของโครงการ : เกษตรกรในพื้นที่ 77 จังหวัด

ข้อค้นพบ

1. สถานที่ในการจัดอบรมคับแคบและการเดินทางมาอบรมค่อนข้างไกล
2. หน่วยงานระดับพื้นที่ที่ไม่สามารถดำเนินการจัดอบรมให้กับเกษตรกรได้ตามแผนที่วางไว้ เนื่องจากสถานการณ์ COVID - 19
3. เจ้าหน้าที่ระดับพื้นที่ไม่มีคู่มือการดำเนินงานโครงการ ทำให้การปฏิบัติงานโครงการไม่เป็นไปในทิศทางเดียวกัน
4. ช่วงเวลาจัดอบรมตรงกับฤดูกาลเพาะปลูก ทำให้เกษตรกรเข้ามารับการอบรมไม่ได้

1. หน่วยงานควรจัดอบรมหลักสูตรที่เกี่ยวกับการใช้เทคโนโลยีที่ทันสมัย
2. หน่วยงานควรมีการปรับบริการฝึกอบรมโดยการจัดทำสื่อการเรียนรู้อินลักษณะคลิปวีดีโอ เพื่อให้เกษตรกรสามารถนำกลับไปเรียนรู้โดยใช้สื่อการสอนแบบออนไลน์ที่เกษตรกรสามารถเข้าถึงได้โดยทั่วกัน และสามารถศึกษาได้ด้วยตนเอง
3. ด้านคู่มือการดำเนินงานโครงการ หน่วยงานส่วนกลางควรจัดทำคู่มือการปฏิบัติงานให้กับเจ้าหน้าที่และมอบหมายให้หน่วยงานในพื้นที่เพื่อใช้วางแผนในการปฏิบัติงาน
4. หน่วยงานควรส่งเสริมการแปรรูปและการบรรจุภัณฑ์

ผลการพัฒนาเกษตรกร



ผลการติดตาม

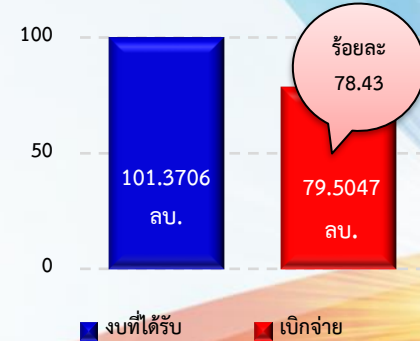
ผลผลิต : เกษตรกรร้อยละ 39.47 มีปริมาณผลผลิตเพิ่มขึ้น โดยได้รับผลผลิตเพิ่มขึ้นจากการผลิตข้าวเฉลี่ย 168 กิโลกรัมต่อไร่ ไม้ผลเฉลี่ย 423 กิโลกรัมต่อไร่ และพืชผักเฉลี่ย 156 กิโลกรัมต่อไร่

รายจ่าย : เกษตรกรร้อยละ 52.68 มีรายจ่ายในการผลิตลดลง ดังนี้ ค่าปุ๋ยเคมีในการทำนาลดลงเฉลี่ย 584 บาทต่อไร่ รายจ่ายการผลิตพืชผักลดลงเฉลี่ย 1,660 บาทต่อไร่ รายจ่ายในการผลิตไม้ผลลดลงเฉลี่ย 227 บาทต่อไร่ ค่าสารชีวภัณฑ์ ในการทำนาลดลงเฉลี่ย 250 บาทต่อไร่ และค่าอาหารปลาลดลงเฉลี่ย 850 บาทต่อเดือน

รายได้ : เกษตรกรร้อยละ 62.62 มีรายได้ทางการเกษตรเพิ่มขึ้น โดยมีรายได้ จากการจำหน่ายผลผลิตข้าวเพิ่มขึ้นเฉลี่ย 8,780 บาทต่อปี จำหน่ายผลผลิต ด้านประมงเพิ่มขึ้นเฉลี่ย 4,750 บาทต่อปี จำหน่ายพืชผักเพิ่มขึ้นเฉลี่ย 18,403 บาทต่อปี และจำหน่ายไม้ผลเพิ่มขึ้นเฉลี่ย 22,500 บาทต่อปี

ข้อเสนอแนะ

ผลการเบิกจ่าย



ผลการดำเนินงาน



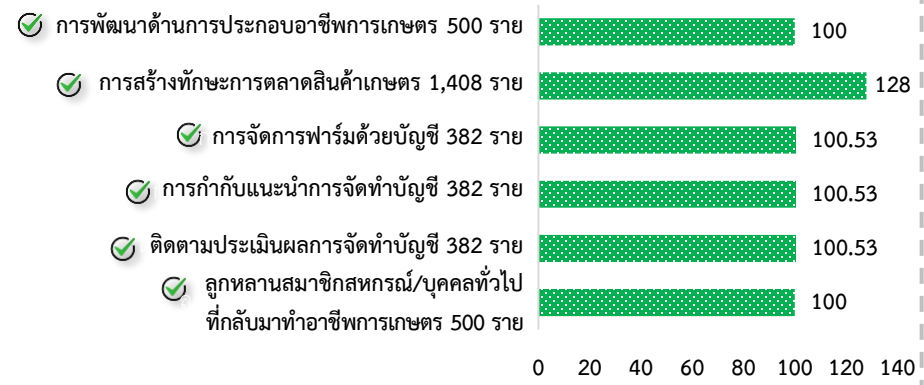


โครงการส่งเสริมและสร้างทักษะในการประกอบอาชีพทั้งในและนอกภาคเกษตร : กิจกรรมนำลูกหลานกลับบ้านสานต่ออาชีพการเกษตร

วัตถุประสงค์

📍 เพื่อสนับสนุนให้ลูกหลานสมาชิกสหกรณ์ หรือบุคคลทั่วไปกลับบ้านทำอาชีพเกษตรกรรมในบ้านเกิดของตนเอง และสามารถจัดทำบัญชีต้นทุนอาชีพได้

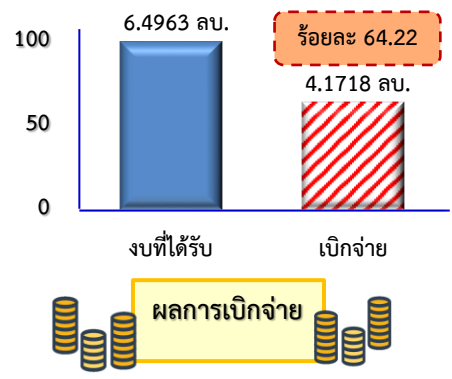
ผลการดำเนินงาน



เป้าหมาย

📍 ส่งเสริมอาชีพการเกษตรให้กลับลูกหลานสมาชิกสหกรณ์/บุคคลทั่วไป 500 ราย
📍 ส่งเสริมการจัดทำบัญชีต้นทุนอาชีพให้กลับลูกหลานสมาชิกสหกรณ์/บุคคลทั่วไป 380 ราย

ร้อยละ



ผลการติดตาม

- 📍 เกษตรกรที่ผ่านการอบรม ร้อยละ 88.42 ได้นำความรู้ไปใช้ประโยชน์แล้ว
- 📍 ลดรายจ่ายในการผลิตที่ไม่จำเป็น เช่น สารเคมี ปุ๋ยเคมี เฉลี่ย 15,009.03 บาทต่อปี
- 📍 ลดค่าใช้จ่ายในครัวเรือนที่ไม่จำเป็น 36,955.41 บาทต่อปี
- 📍 รายได้หลังเข้าร่วมโครงการเพิ่มขึ้น 4,031.62 บาทต่อเดือน
- 📍 มีการเคลื่อนย้ายแรงงานเข้ามาในพื้นที่ ร้อยละ 21.03
- 📍 เกษตรกรร้อยละ 88.22 มีการเปลี่ยนแปลงด้านคุณภาพชีวิตที่ดีขึ้น เช่น การอยู่พร้อมกันในครอบครัว, สุขภาพกาย สุขภาพจิตดีขึ้น, มีความสัมพันธ์ที่ดีในชุมชน เป็นต้น
- 📍 เกษตรกรที่เข้าร่วมโครงการมีความพึงพอใจต่อการดำเนินงานโครงการในภาพรวมที่ระดับมากที่สุดที่ค่าคะแนนเฉลี่ย 3.92 (คะแนนเต็ม 5 คะแนน)
- 📍 เจ้าหน้าที่มีความพึงพอใจต่อภาพรวมของการดำเนินงานโครงการในระดับมากที่สุดที่ค่าคะแนนเฉลี่ย 3.97 (คะแนนเต็ม 5 คะแนน)

ข้อค้นพบและข้อเสนอแนะ

- 🔍 สถานการณ์ COVID - 19 ส่งผลกระทบต่อการค้าเงินงาน เช่น ไม่สามารถเดินทางเข้าไปในบางพื้นที่ ความยากลำบากในการรวมกลุ่มจัดประชุม และการจัดอบรม
- 🔍 การชี้แจงโครงการไม่มีความชัดเจน การติดต่อประสานงานไม่มีความต่อเนื่อง การบูรณาการทำงานไม่มีประสิทธิภาพ ควรมีการประสานบูรณาการงานตั้งแต่ระดับผู้บริหารก่อนกระจายลงพื้นที่
- 🔍 การจัดสรรงบประมาณ ไม่เพียงพอสำหรับบางพื้นที่ เนื่องจากบางจังหวัดอยู่ในพื้นที่ภูเขาสูงการเดินทางไม่สะดวก มีค่าสิทหลอ และมีค่าน้ำมันเชื้อเพลิงมากกว่าจังหวัดที่ตั้งอยู่บนพื้นที่ราบ ดังนั้นควรมีการจัดสรรงบประมาณให้ครอบคลุมค่าเดินทางสำหรับติดตามกลุ่มเป้าหมาย ค่าวัสดุอุปกรณ์ที่ใช้ในการอบรมฝึกปฏิบัติ ค่าจ้างเหมาพาหนะในการพาผู้เข้าร่วมโครงการไปศึกษาดูงาน เป็นต้น
- 🔍 การอบรมออนไลน์มีปัญหาเรื่องความไม่เพียงพอของอุปกรณ์ เกษตรกรบางรายไม่สามารถเข้าถึงเทคโนโลยี ควรมีการประสานการค้าเงินโครงการล่วงหน้า ให้เจ้าหน้าที่ระดับพื้นที่มีเวลาเพียงพอสำหรับบริหารจัดการ และจัดเตรียมความพร้อมอุปกรณ์ต่าง ๆ
- 🔍 เกษตรกรส่วนใหญ่ต้องการให้สนับสนุนปัจจัยการผลิต แหล่งน้ำ และเงินทุน เนื่องจากเกษตรกรบางรายที่มีทุนน้อยไม่สามารถเริ่มต้นการประกอบอาชีพได้
- 🔍 ปัญหาการเข้าถึงแหล่งเงินทุนยาก โครงการควรมีการสนับสนุนแหล่งเงินทุน เพื่อนำมาใช้ในการต่อยอดการทำเกษตร หรือเป็นเงินทุนเริ่มต้นสำหรับการประกอบอาชีพ



โครงการส่งเสริมและพัฒนาอาชีพเพื่อแก้ไขปัญหาที่ดินทำกินของเกษตรกร

1. วัตถุประสงค์

- ✧ เพื่อส่งเสริมการรวมกลุ่มประชาชนในพื้นที่เป้าหมายการจัดที่ดินทำกินให้ชุมชน ภายใต้นโยบายที่ดินแห่งชาติในรูปแบบสหกรณ์ พัฒนาโครงสร้างพื้นฐาน ระบบสาธารณูปโภคในพื้นที่ที่ได้รับการจัดสรรให้กับเกษตรกรในรูปแบบแปลงรวม ส่งเสริมพัฒนาอาชีพด้านปศุสัตว์ ด้านประมง ปรับปรุงบำรุงดินให้มีความอุดมสมบูรณ์เหมาะสมในการปลูกพืช

2. เป้าหมาย

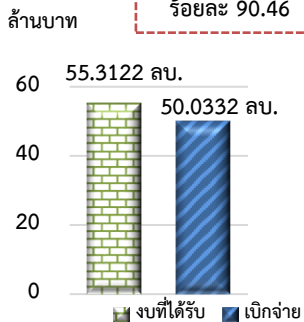
- ✧ เกษตรกรที่อยู่ในพื้นที่เป้าหมายที่คณะกรรมการจัดที่ดิน และคณะกรรมการจัดที่ดิน ส่งมอบให้คณะกรรมการส่งเสริมและพัฒนาอาชีพดำเนินการที่สมัครใจ และสามารถปฏิบัติตามคำแนะนำ และข้อกำหนดของเจ้าหน้าที่ได้ 185 พื้นที่ 62 จังหวัด

3. หน่วยงานรับผิดชอบ

กสส. ปม. ปศ. พด. กสก. และ ส.ป.ก.

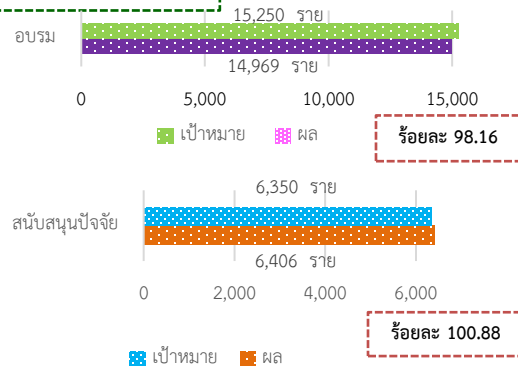
4. ผลการเบิกจ่าย

ร้อยละ 90.46



ข้อมูล ณ วันที่ 30 กันยายน 2564

5. ผลการดำเนินงาน



6. ผลการติดตาม

- ☆ ภาพรวมผู้เข้าร่วมโครงการมีการนำองค์ความรู้และปัจจัยการผลิตที่ได้รับไปปรับใช้แล้ว คิดเป็นร้อยละ 88.23
- ☆ ผู้เข้าร่วมโครงการที่นำองค์ความรู้และปัจจัยการผลิตที่ได้รับไปปรับใช้ก่อให้เกิดรายได้เฉลี่ย 2,113.39 บาทต่อรายต่อปี (ผู้เข้าร่วมโครงการของ กสส. และ ปศ.) สำหรับผู้เข้าร่วมโครงการของหน่วยงานที่เหลือยังไม่ก่อให้เกิดการเปลี่ยนแปลงรายได้เนื่องจากเพิ่งได้รับการสนับสนุนปัจจัยการผลิต

7. ข้อค้นพบ

- ✧ ด้านการบริหารโครงการและการบูรณาการ มีการดำเนินการจัดอบรมถ่ายทอดความรู้ให้แก่กลุ่มเป้าหมาย จำนวน 2 กลุ่ม แต่มีการสนับสนุนปัจจัยการผลิตและวัสดุการผลิตทางการเกษตรให้แก่กลุ่มเป้าหมายเพียงกลุ่มเดียว เนื่องจากข้อจำกัดด้านงบประมาณ
- ✧ ด้านการถ่ายทอดความรู้และการสนับสนุนปัจจัยการผลิต ส่วนใหญ่เป็นผู้สูงอายุ และมีงานประจำส่งผลทำให้ไม่สามารถรวมกลุ่มในการจัดอบรมถ่ายทอดความรู้และสนับสนุนปัจจัยการผลิตได้ ส่งผลทำให้ไม่มีเวลาเข้าร่วมรับการอบรมจากโครงการ
- ✧ ด้านการพัฒนาโครงสร้างพื้นฐาน พื้นที่ที่จัดสรรให้เกษตรกรเข้าทำประโยชน์ไม่มีความพร้อม ด้านสาธารณูปโภค เกษตรกรไม่สามารถเข้าอยู่อาศัยหรือทำการเกษตรได้จึงออกไปอยู่อาศัยและทำงานนอกพื้นที่

8. ข้อเสนอแนะ

- ด้านการบริหารโครงการและการบูรณาการ หน่วยงานส่วนกลางและพื้นที่ควรกำหนดแผนงาน เป้าหมายเกษตรกร และแนวทางการส่งเสริมให้มีความสอดคล้องกัน เป็นกลุ่มเป้าหมายเดียวกันและพื้นที่เดียวกัน เพื่อให้การดำเนินงานที่ครอบคลุมผู้เข้าร่วมโครงการทุกราย
- ด้านการถ่ายทอดความรู้และการสนับสนุนปัจจัยการผลิต ควรมีการบูรณาการร่วมกันในการจัดอบรมถ่ายทอดความรู้ในช่วงเวลาเดียวกัน (วันที่เดียวกันหรือกำหนดช่วงภายใน 3 วัน ทุกหน่วยงานที่มีแผนงานในการดำเนินงานต้องดำเนินงานให้แล้วเสร็จ) เนื่องจากเกษตรกรต้องเข้ารับการอบรมของแต่ละหน่วยงานจำนวนหลายครั้งต่อปี ทำให้เสียโอกาสในการประกอบอาชีพหลักของเกษตรกร
- ด้านการพัฒนาโครงสร้างพื้นฐาน หน่วยงานที่เกี่ยวข้องกับการสนับสนุนด้านโครงสร้างพื้นฐานและด้านสาธารณูปโภค ควรเข้าดำเนินการในพื้นที่ให้แล้วเสร็จก่อนการจัดกิจกรรมมอบหรือดำเนินการด้านอื่น ๆ เพื่อเกษตรกรสามารถอยู่อาศัยและทำการเกษตรในพื้นที่ได้



แนวทางที่ 2 การพัฒนาผลิตภัณฑ์และการให้บริการชุมชน (กลางทาง)

โครงการสร้างความเข้มแข็งกลุ่มการผลิตด้านการเกษตร

วัตถุประสงค์ : ส่งเสริมและสนับสนุนให้เกษตรกรมีการรวมกลุ่มการผลิต พัฒนาศักยภาพ และสร้างความเข้มแข็งให้กับเกษตรกร

เป้าหมาย : เกษตรกรผู้ปลูกหม่อนเลี้ยงไหม 450 ราย, เกษตรกร ส.ป.ก. 600 ราย
กลุ่มส่งเสริมอาชีพการเกษตร กลุ่มแม่บ้านเกษตรกร และกลุ่มยุวเกษตรกร 1,723 กลุ่ม

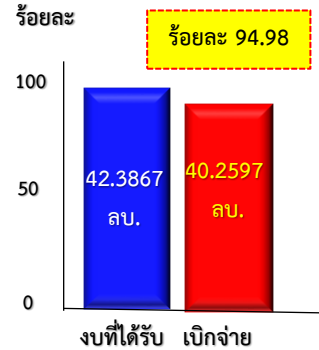
ผลการดำเนินงาน

- กิจกรรมพัฒนาศักยภาพความเข้มแข็งกลุ่มเกษตรกรผู้ปลูกหม่อนเลี้ยงไหม (มม.)**
อบรมถ่ายทอดความรู้ให้กลุ่มเกษตรกรได้ตามเป้าหมาย 31 กลุ่ม เกษตรกร 510 ราย
- กิจกรรมพัฒนาที่ดินเพื่อเพิ่มศักยภาพการผลิตในพื้นที่เกษตรแผนใหม่ (พต.)**
อบรมถ่ายทอดความรู้ให้กลุ่มเกษตรกร 750 ราย ตามเป้าหมาย
- กิจกรรมพัฒนาความเข้มแข็งของกลุ่มเกษตรกร (กสก.)**
จัดกระบวนการเรียนรู้ให้กลุ่มส่งเสริมอาชีพการเกษตร กลุ่มแม่บ้านเกษตรกร และกลุ่มยุวเกษตรกร จำนวน 25,001 ราย (ร้อยละ 100.004 ของเป้าหมาย 25,000 ราย) สนับสนุนปัจจัยการผลิตให้กลุ่มเกษตรกรจำนวน 1,111กลุ่ม (ร้อยละ 203.85 ของเป้าหมายร้อยละ 545 กลุ่ม)

ผลการติดตาม

- เกษตรกรร้อยละ 85.71 มีรายได้จากการจำหน่ายผลิตภัณฑ์เพิ่มขึ้นเฉลี่ย 1,564.29 บาทต่อเดือน (เพิ่มขึ้น 35.33%)
- เกษตรกรร้อยละ 82.76 มีรายได้เพิ่มขึ้น เฉลี่ย 334.62 บาทต่อไร่ (เพิ่มขึ้น 4.84%)
- เกษตรกรร้อยละ 85.00 มีรายได้จากการจำหน่ายผลผลิตเพิ่มขึ้นเฉลี่ย 2,529.44 บาทต่อเดือน (เพิ่มขึ้น 33.09%)

ผลการเบิกจ่าย



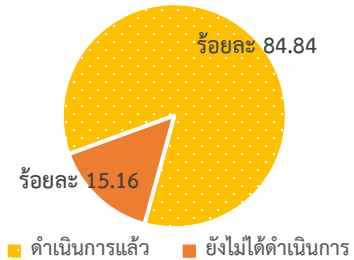
ข้อค้นพบ

- สถานการณ์ COVID - 19 ส่งผลต่อกิจกรรมที่ไม่สามารถดำเนินการได้ตามแผน เช่น การอบรม จัดประชุม เป็นต้น
- มีกลุ่มเกษตรกรต้องการเข้ารับการส่งเสริมและพัฒนาศักยภาพเพิ่มขึ้นทำให้มีเกษตรกรเป้าหมายเพิ่มขึ้น
- การกำหนดเป้าหมายและแผนปฏิบัติงานเป็นการกำหนดมาจากหน่วยงานส่วนกลาง และข้อจำกัดของงบประมาณ ไม่สามารถส่งเสริมและพัฒนาศักยภาพกลุ่มได้ทั่วถึง ทำให้ยากต่อการตัดสินใจของเจ้าหน้าที่ระดับพื้นที่ในการคัดเลือกกลุ่มเกษตรกร
- เกษตรกรมีรายได้เพิ่มขึ้นจากการส่งเสริมและพัฒนาคุณภาพกลุ่มเกษตรกรส่งผลให้มีเกษตรกรต้องการเข้ารับการส่งเสริมและพัฒนามากกว่าเป้าหมายที่กำหนดไว้
- มีการปรับเปลี่ยนกิจกรรมที่ไม่สามารถดำเนินการได้ในปีงบประมาณ พ.ศ. 2564 เป็นการสนับสนุนปัจจัยการผลิตให้กลุ่มเกษตรกรแทน

ข้อเสนอแนะ

- ควรมีแผนสำรองในการปฏิบัติงาน กรณีหากเกิดสถานการณ์ COVID - 19 หรือสถานการณ์อื่น ๆ เพื่อให้สามารถดำเนินการได้ตามแผน
- การสนับสนุนปัจจัยการผลิตควรกำหนดหลักเกณฑ์การจัดสรรให้ชัดเจน และชี้แจงให้กลุ่มเป้าหมายทราบตั้งแต่เริ่มโครงการ เพื่อไม่ให้เกิดปัญหาในการบริหารจัดการสำหรับเจ้าหน้าที่ และเกิดความเหลื่อมล้ำในการสนับสนุนปัจจัยการผลิตแก่กลุ่มเป้าหมาย
- ควรมีการพัฒนา และส่งเสริมกลุ่มเกษตรกรอย่างต่อเนื่อง เพื่อให้กลุ่มเกษตรกรเกิดการพัฒนา และเห็นการเปลี่ยนแปลงอย่างชัดเจน

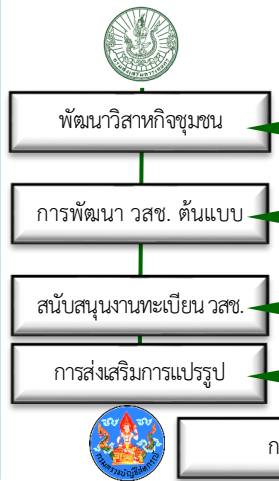
ผลการดำเนินงานโครงการภาพรวม



โครงการยกระดับศักยภาพเกษตรกรรุ่นใหม่และผู้ประกอบการ/วิสาหกิจชุมชนในการผลิตสินค้าชุมชนปี 2564

วัตถุประสงค์

- สนับสนุน พ.บ.ร. ส่งเสริม วสช.
- พ.ศ. 2548
- ส่งเสริมและพัฒนา วสช.
- พัฒนาบุคลากรด้านการส่งเสริม วสช.
- พัฒนาความรู้ทางด้านการบัญชี
- พัฒนาการทำบัญชีและการใช้บริหาร วสช.

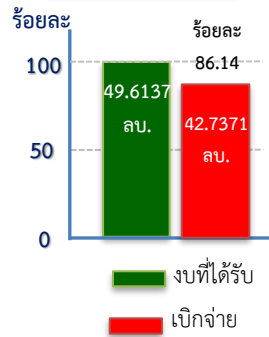


ผลการดำเนินงาน

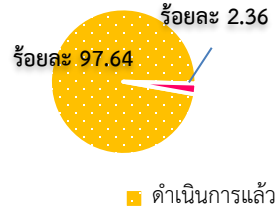
- วสช. ได้รับการประเมินฯ จัดทำแผนฯ และดำเนินการตามแผนแล้ว 1,764 กลุ่ม (ร้อยละ 100.00)
- วสช. ได้รับสนับสนุนปัจจัยการผลิตแล้ว 882 แห่ง (ร้อยละ 100.00)
- ผู้ประกอบการ วสช. รุ่นใหม่ ได้รับการถ่ายทอดความรู้ 1,525 ราย (ร้อยละ 99.03)
- ประกวดระดับจังหวัดแล้ว 77 จังหวัด, ระดับเขต 6 ครั้ง และระดับประเทศ 1 ครั้ง ครบตามเป้าหมาย (ร้อยละ 100.00 ทุกระดับ)
- เกษตรอำเภอได้รับสนับสนุนปัจจัยในการดำเนินการแล้ว 882 อำเภอ (ร้อยละ 100.00)
- พัฒนาผลิตภัณฑ์ของ วสช. แล้ว 142 ผลิตภัณฑ์ (ร้อยละ 92.21)
- วสช. ได้รับถ่ายทอดความรู้แล้ว 1,500 กลุ่ม (ร้อยละ 100.00)

หน่วยงานรับผิดชอบ กสก. และ ตส.

ผลการเบิกจ่าย



ผลการดำเนินงาน



ผลลัพธ์

- วสช. มีรายได้สุทธิเฉลี่ยเพิ่มขึ้น 3,546 บาทต่อเดือน โดยเพิ่มขึ้นจากเดิม 19,080 บาทต่อเดือน เป็น 22,626 บาทต่อเดือน หรือเพิ่มขึ้นคิดเป็นร้อยละ 18.58

ข้อค้นพบ

- วสช. ที่เข้าร่วมโครงการ มีความพึงพอใจในการเข้าร่วมโครงการในระดับ “มากที่สุด”
- วสช. ที่ได้รับสนับสนุนปัจจัยการผลิต ร้อยละ 94.50 นำปัจจัยการผลิตไปใช้แล้ว และมีความพึงพอใจต่อคุณภาพของปัจจัยการผลิตที่ได้รับในระดับ “มากที่สุด”
- วสช. ที่ได้รับการถ่ายทอดความรู้ด้านการทำบัญชีมีความรู้ในระดับ “มาก” และร้อยละ 97.32 นำความรู้ไปใช้ประโยชน์แล้ว

กสก.

ควรเพิ่มเป้าหมายและงบประมาณการสนับสนุนปัจจัยการผลิตให้ครอบคลุม วสช. ที่เข้าร่วมโครงการทุกกลุ่ม เงินรางวัลการประกวด วสช. ระดับจังหวัด ปัจจัยที่สนับสนุนนายทะเบียน วสช. และงบประมาณในการจัดประชุมคณะกรรมการ วสช. ระดับอำเภอ

ตส.

ควรกำหนดหลักสูตรการถ่ายทอดความรู้การทำบัญชี ให้ตรงกับความต้องการ และสอดคล้องกับศักยภาพของกลุ่มวิสาหกิจชุมชนที่เข้าร่วมโครงการในแต่ละกลุ่ม

ข้อเสนอแนะ



แนวทางการพัฒนาและเพิ่มประสิทธิภาพการให้บริการภาคการเกษตร (Agricultural Service Provider: ASP) ภายใต้โครงการสร้างผู้ประกอบการเพื่อให้บริการทางการเกษตรในชุมชน



หน่วยงานรับผิดชอบ
สศก.

วัตถุประสงค์ :

- เพื่อศึกษาสถานการณ์ในการให้บริการภาคการเกษตรและปัจจัยที่มีอิทธิพลต่อการเพิ่มประสิทธิภาพการให้บริการภาคการเกษตรของไทย

ผลการดำเนินงาน :

- ศึกษาวิจัยแนวทางการพัฒนาและเพิ่มประสิทธิภาพการให้บริการภาคการเกษตรของสินค้าข้าวหน้าปี และปาล์มน้ำมัน
- อยู่ระหว่างการเสนอผลการศึกษาต่อคณะกรรมการที่เกี่ยวข้อง

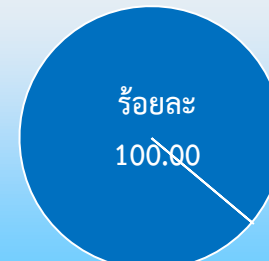


ผลการเบิกจ่าย

ร้อยละ



ผลการดำเนินงาน



■ ดำเนินการแล้ว ■ ยังไม่ดำเนินการ

ข้าวหน้าปี

ข้อค้นพบ :

ปาล์มน้ำมัน

ปัจจัยที่มีความสำคัญต่อการเพิ่มประสิทธิภาพ

- การให้บริการเตรียมดิน เครื่องปลูก รถเกี่ยวขนาดขนส่งผลผลิต คือ ปัจจัยด้านแรงงาน และคุณภาพการบริการ (ระดับมากที่สุด)
- การให้บริการโดรนเพื่อการเกษตร คือ ปัจจัยด้านแรงงาน คุณภาพการบริการ และส่วนผสมการตลาด (ระดับมากที่สุด)

แนวทางในการพัฒนาการให้บริการ

- การเตรียมดิน ต่อยอดความรู้ จัดหาเงินทุน
- บริการเครื่องปลูก ส่งเสริมการผลิตเครื่อง และนวัตกรรม
- โดรนเพื่อการเกษตร ส่งเสริมการใช้และเครือข่าย
- บริการเก็บเกี่ยว ใช้สื่อออนไลน์ และเน้นคุณภาพการให้บริการ
- บริการขนส่ง สร้างเครือข่ายผู้ให้บริการ

ปัจจัยที่มีความสำคัญต่อการเพิ่มประสิทธิภาพ

- การให้บริการเตรียมดิน ปลูกปาล์มน้ำมัน ตัดหญ้า และเก็บเกี่ยว คือ ปัจจัยด้านแรงงาน และคุณภาพการบริการ (ระดับมาก)
- การให้บริการขนส่งผลผลิตปาล์มน้ำมัน คือ ปัจจัยด้านแรงงาน (ระดับมาก)

แนวทางในการพัฒนาการให้บริการ

- การเตรียมดิน ใช้สื่อออนไลน์ พัฒนาความรู้
- บริการปลูกปาล์มน้ำมัน เพิ่มช่องทางให้บริการ ถ่ายทอดความรู้การซ่อมเครื่องจักร
- บริการตัดหญ้าในสวนปาล์ม เพิ่มการประชาสัมพันธ์ นำเทคโนโลยีใหม่มาใช้
- บริการเก็บเกี่ยวผลผลิต สร้างเครือข่าย ใช้สื่อออนไลน์



โครงการพัฒนาผลิตภัณฑ์สินค้าชุมชน

หน่วยงานรับผิดชอบ : ปศ.

วัตถุประสงค์

เพื่อส่งเสริมพัฒนาผู้ประกอบการ/วิสาหกิจชุมชนในการผลิตสินค้าเกษตรและสร้างผลิตภัณฑ์เป็นอัตลักษณ์ของท้องถิ่นพัฒนาให้เป็นสินค้า OTOP

ผลการดำเนินงาน

การพัฒนาผลิตภัณฑ์ปศุสัตว์ให้เป็นอัตลักษณ์ทางวัฒนธรรมท้องถิ่น

- + ดำเนินการคัดเลือกผู้ผลิตและชนิดปศุสัตว์ และทำสัญญาจัดซื้อจัดจ้างเรียบร้อยแล้วจำนวน 9 ผลิตภัณฑ์
- ↻ การดำเนินงานในขั้นตอนผลิตผลิตภัณฑ์ประเภทอาหารในภาวะชะงักงันที่ปิดสนิทล่าช้าจึงไม่สามารถส่งมอบงานตามแผนที่กำหนด เพราะสถานการณ์ COVID - 19 จึงขอขยายเวลาดำเนินการออกไปอีกเป็นวันที่ 31 ตุลาคม 2564

ผลการติดตาม

+ ผลิตภัณฑ์ร้อยละ 55.56 มีการวางจำหน่ายแล้ว สถานที่วางจำหน่าย เช่น หน้าที่ทำการของกลุ่ม ออกบูธแสดงสินค้า และตลาดตามหน่วยงานราชการ โดยมียอดการจำหน่ายเฉลี่ย 27,800 บาทต่อเดือน

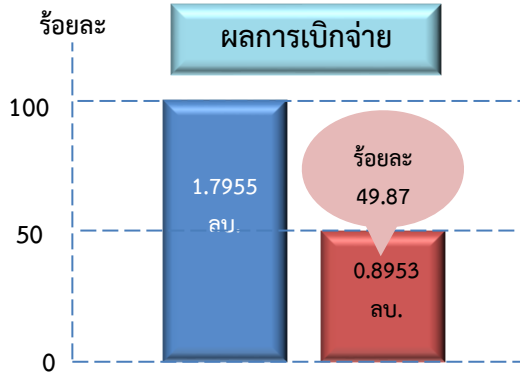
ข้อค้นพบและข้อเสนอแนะ



- ⚙ มีเกษตรกรที่มีความสามารถในการผลิตผลิตภัณฑ์สินค้าชุมชนที่มีคุณภาพสนใจเข้าร่วมโครงการมากกว่าเป้าหมายที่หน่วยงานกำหนดไว้ โครงการในระยะต่อไปควรมีการสำรวจความต้องการของเกษตรกร และหน่วยงานในพื้นที่เพื่อกำหนดจำนวนเป้าหมายเกษตรกรให้สอดคล้องกับความต้องการ และงบประมาณที่ได้รับจัดสรร
- ⚙ เนื่องจากสถานการณ์ COVID - 19 ทำให้เกษตรกรมารวมกลุ่มกันทำกิจกรรมได้ยากลำบากขึ้น และทำให้งิจกรรมต่าง ๆ ดำเนินการได้ล่าช้ากว่าแผนที่กำหนด

เป้าหมาย

กลุ่มเกษตรกร 9 กลุ่มจาก 9 เขต



■ งบที่ได้รับ ■ เบิกจ่าย





แนวทางที่ 3 การพัฒนากลไกการตลาดและระบบการบริหารจัดการ (ปลายทาง)

โครงการส่งเสริมการพัฒนาระบบตลาดภายในสำหรับสินค้าเกษตร

หน่วยงานรับผิดชอบ : กสก. กสส. กษ.

ผลการดำเนินงาน

วัตถุประสงค์

เป้าหมาย

- พัฒนาระบบตลาดเกษตรกรและส่งเสริมเครือข่ายผู้ตลาดศักยภาพ 77 จังหวัด
- ดำเนินการแล้วเสร็จตามเป้าหมาย

สร้างเครือข่ายด้านการตลาด ด้วยการเพิ่มช่องทางจำหน่าย ผลผลิตคุณภาพ เชื่อมโยงเครือข่ายสินค้าคลัสเตอร์ ของสหกรณ์และกลุ่มเกษตรกร และสร้างความเข้มแข็งกลุ่มเกษตรกรต่อยอดพัฒนาผลิตภัณฑ์แปรรูปข้าว

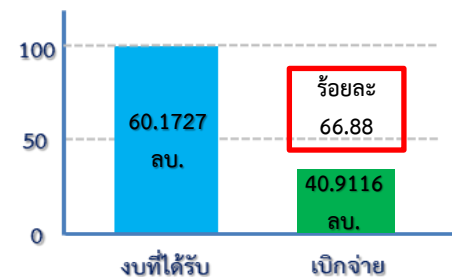
เกษตรกรและสหกรณ์ใน 77 จังหวัด

- สนับสนุนเงินอุดหนุนในการก่อสร้างตลาดกลางสินค้าเกษตร 3 แห่ง
- ก่อสร้างเสร็จแล้ว 1 แห่ง อีก 2 แห่ง กำหนดแล้วเสร็จเดือน ตุลาคม 2564

ผลการเบิกจ่าย

- พื้นที่รองรับผลผลิตข้าวอินทรีย์ของโครงการส่งเสริมการผลิตข้าวอินทรีย์และข้าว GAP ของโครงการส่งเสริมระบบการเกษตรแปลงใหญ่ 11 จังหวัด (ร้อยละ 14.29 ของเป้าหมาย 77 จังหวัด)

ร้อยละ



ข้อค้นพบ/ข้อเสนอแนะ

ผลการติดตาม

เงินเหลือคืนคลัง 4.6517 ลบ. ผลการใช้จ่ายติดลบในไตรมาส 4 เนื่องจากเป็นงบรายจ่ายอื่นที่โอนให้ สป.กษ. เบิกแทนกัน 2.0000 ลบ. ในเดือน พ.ค. 64 ใช้จ่ายจริง 0.9934 ลบ. และโอนกลับงบประมาณเบิกแทนกันให้ กสก. 1.0065 ลบ. (กสก.)

ยกระดับเป็นผลิตภัณฑ์ OTOP เกษตรกรมีรายได้เฉลี่ย 20,714.28 บาทต่อเดือน และโรงสีทั้ง 10 แห่งได้รับการรับรองข้าวพันธุ์แท้แล้ว (กษ.)

เนื่องจากสถานการณ์ COVID-19 ส่งผลกระทบ ดังนี้

- ไม่สามารถดำเนินการตามแผนได้ การจัดสรรงบประมาณล่าช้า เบิกจ่ายได้ไม่ทันภายในปีงบประมาณ ต้องมีการกันงบประมาณ เหลือมปี งบบูรณาการส่วนใหญ่ต้องวางแผนและบริหารจัดการร่วมกันหลายหน่วยงาน ทำให้ได้งบประมาณล่าช้า (กษ.)

เกษตรกรมีรายได้จากการจำหน่ายผลผลิตในตลาดเกษตรกรเฉลี่ยรายละ 12,395.05 บาทต่อเดือน (กสก.)

- มีการยกเลิกการอบรม 6 จังหวัด ได้แก่ สำนักงานส่งเสริมสหกรณ์กรุงเทพมหานครพื้นที่ที่ 1 จังหวัดฉะเชิงเทรา นครนายก ตรัง นครพนม และพิษณุโลก (กสส.)



ข้อมูล ณ วันที่ 30 กันยายน 2564



โครงการพัฒนาศักยภาพการดำเนินธุรกิจของสหกรณ์ กลุ่มเกษตรกร และธุรกิจชุมชน

วัตถุประสงค์ของโครงการ เพื่อพัฒนาศักยภาพและเพิ่มขีดความสามารถในการดำเนินกิจการและธุรกิจของสหกรณ์/กลุ่มเกษตรกรให้เป็นองค์กรหลักในการพัฒนาเศรษฐกิจระดับอำเภอ เพื่อผลักดันให้สหกรณ์/กลุ่มเกษตรกรเป็นศูนย์กลางในการรวบรวม จัดเก็บและแปรรูปผลผลิตสินค้าเกษตรของสมาชิกสหกรณ์และกลุ่มเกษตรกร รวมถึงการตลาด ได้ตลอดห่วงโซ่อุปทาน และเพื่อเพิ่มประสิทธิภาพ การบริหารจัดการตลาดสินค้าเกษตร เชื่อมโยงเครือข่ายสินค้าค้ำชีพของสหกรณ์และกลุ่มเกษตรกร และเพื่อให้คณะกรรมการและผู้จัดการใช้ข้อมูลทางการเงินและการบัญชีในการวางแผนธุรกิจแก่สหกรณ์ เพื่อให้สหกรณ์มีระบบการควบคุมภายในและสามารถใช้เทคโนโลยีดิจิทัล การบริหารจัดการทางการเงินการบัญชี ให้มีประสิทธิภาพ **เป้าหมายโครงการ** พัฒนาสหกรณ์ และกลุ่มเกษตรกรที่เข้าร่วมโครงการ จำนวน 507 แห่ง

ผลการดำเนินงาน



เพิ่มขีดความสามารถ/เพิ่มศักยภาพการดำเนินธุรกิจสหกรณ์และกลุ่มเกษตรกร เป้าหมาย 400 แห่ง ดำเนินการไป 590 แห่ง (ร้อยละ 147.50 ของเป้าหมาย)



เพิ่มศักยภาพในการดำเนินธุรกิจจัดเก็บและแปรรูปผลผลิตการเกษตรในสหกรณ์และกลุ่มเกษตรกร ดำเนินการมากกว่าเป้าหมาย จำนวน 590 แห่ง คิดเป็นร้อยละ 551.40 ของเป้าหมาย 107 แห่ง



สนับสนุนเงินอุดหนุนในการจัดหาวัสดุอุปกรณ์/โครงสร้างพื้นฐานเพื่อเพิ่มศักยภาพให้แก่สหกรณ์/กลุ่มเกษตรกร ดำเนินการมากกว่าเป้าหมาย จำนวน 81 แห่ง 135 รายการ คิดเป็นร้อยละ 120.90 และ 129.81 ของเป้าหมาย 67 แห่ง 104 รายการ



เสริมสร้างความเข้มแข็งแก่สหกรณ์และกลุ่มเกษตรกรด้วยเทคโนโลยีการบริหารจัดการทางการเงินการบัญชี และกำกับดูแลครบตามเป้าหมาย 400 แห่ง ส่วนการติดตามและประเมินผล ครบตามเป้าหมาย 400 แห่ง

ผลการติดตาม

งบประมาณที่ได้รับการจัดสรร เพียงพอต่อความต้องการ คิดเป็นร้อยละ 94.50 และความทันเวลา ร้อยละ 81.30 การอบรมถ่ายทอดความรู้ ก่อนเข้ารับการอบรม มีความรู้ระดับปานกลาง ค่าคะแนน 2.87 หลังการอบรมมีความรู้ระดับมาก ค่าคะแนน 4.07 และสามารถนำความรู้ไปใช้ประโยชน์ ระดับมาก ค่าคะแนน เฉลี่ย 4.04

ข้อค้นพบ

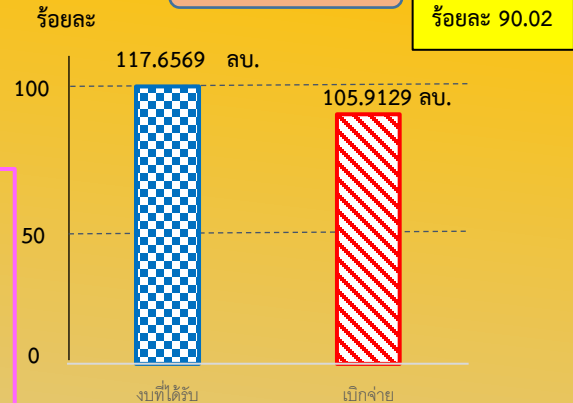
- 1.ผลกระทบจากสถานการณ์ COVID-19 ทำให้การดำเนินการของเจ้าหน้าที่ที่มีการชลดตัว
- 2.สหกรณ์ไม่ได้สมัครเข้าร่วมโครงการเอง ทำให้สหกรณ์ไม่มีความเต็มใจที่จะเข้าร่วมโครงการหรือร่วมกิจกรรมต่างๆ

ข้อเสนอแนะ

ควรปรับแนวทางการดำเนินงานโดยใช้ระบบการปฏิบัติงานทางออนไลน์ให้มีประสิทธิภาพมากยิ่งขึ้น

หน่วยงานรับผิดชอบ : กสส. และ ตส.

ผลการเบิกจ่าย





โครงการส่งเสริมการพัฒนาระบบประกันภัยผลผลิตทางการเกษตร



หน่วยงานรับผิดชอบ :
สศก.

วัตถุประสงค์

- เพื่อศึกษาและพัฒนาเทคนิคในการตรวจสอบความเสียหายจากภัยพิบัติในภาคการเกษตร
- เพื่อศึกษาแนวทางการประกันภัยการเกษตร

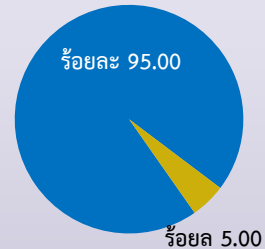
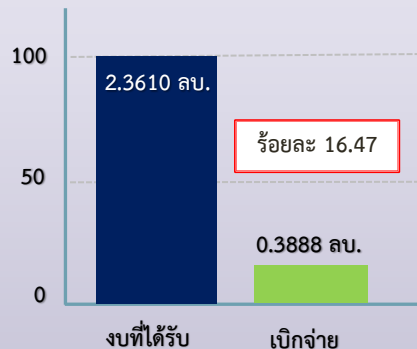
ผลการดำเนินงาน

- 1) ที่ปรึกษาดำเนินการแล้วเสร็จ ดังนี้
 - 1.1) ส่งมอบเอกสารรายงานเบื้องต้น (Inception Report)
 - 1.2) ส่งมอบเอกสารรายงานความก้าวหน้าผลการศึกษาวิจัย ฉบับที่ 1
 - 1.3) ส่งมอบเอกสารรายงานความก้าวหน้าผลการศึกษาวิจัย (Interim Report) และได้ดำเนินการจัดประชุม/สัมมนา เพื่อแลกเปลี่ยนความคิดเห็นระหว่างที่ปรึกษา หน่วยงานที่เกี่ยวข้อง เกษตรกรแล้วเสร็จ
- 2) อยู่ในกระบวนการจัดทำเอกสารรายงานความก้าวหน้าผลการศึกษาวิจัยฉบับสมบูรณ์ (Final Report)

ผลการเบิกจ่าย

ผลการดำเนินงาน

ร้อยละ



*** เบิกจ่ายเงินงวด 1 แล้ว

ข้อค้นพบ

สถานการณ์การแพร่ระบาดของโรคติดเชื้อไวรัสโคโรนา 2019 ส่งผลกระทบต่อการจัดเก็บข้อมูลในพื้นที่เป้าหมาย โดยปรับเปลี่ยนวิธีการสำรวจจากการลงพื้นที่สำรวจ เป็นการนัดประชุมแบบออนไลน์



โครงการติดตามประเมินผลภายใต้แผนงานบูรณาการการพัฒนาและส่งเสริมเศรษฐกิจฐานราก

ผลการดำเนินงาน

✓ กิจกรรมประเมินผลแผนงานฯ

⚙️ ดำเนินการจัดจ้างมหาวิทยาลัยเกษตรศาสตร์ อยู่ระหว่างตรวจรับงานงวดที่ 3 และมีกำหนดส่งมอบงานงวดที่ 4 วันที่ 29 ตุลาคม 2564

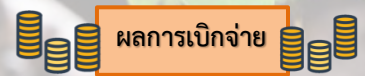
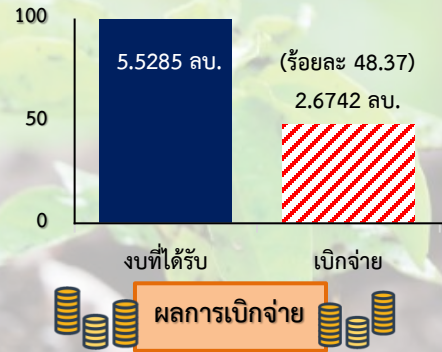
✓ กิจกรรมติดตามผลการดำเนินงาน

⚙️ ติดตามนิเทศงานโครงการ

- ดำเนินการจัดทำเอกสารงบประมาณโดยสังเขป ปี 2564 ของแผนงานฯ เพื่อเผยแพร่ให้หน่วยงานที่เกี่ยวข้องแล้ว
- นิเทศงานโครงการภายใต้แผนงานฯ เพื่อให้คำปรึกษา แลกเปลี่ยนข้อคิดเห็น ข้อเสนอแนะแก่เจ้าหน้าที่ในระดับพื้นที่ 1 ครั้ง
- จัดทำรายงานผลการปฏิบัติงาน และผลการใช้จ่ายงบประมาณ ปี 2564 ของแผนงานฯ แล้ว 2 ครั้ง

⚙️ ติดตามผลการดำเนินงานโครงการภายใต้แผนงานฯ

- จัดทำรายงานผลการดำเนินโครงการภายใต้แผนงานฯ ผ่านระบบการติดตามประเมินผลโครงการสำคัญเชิงนโยบาย รวม 12 ครั้ง
- จัดทำสรุปรายงานผลการติดตามเสนอผู้บริหารของกระทรวงเกษตรและสหกรณ์ รอบ 6 เดือน และ รอบ 12 เดือน รวม 2 ครั้ง

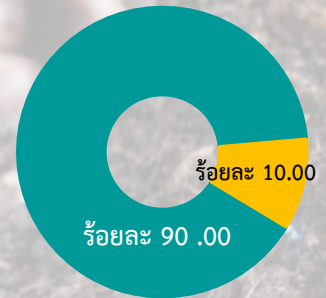


ข้อค้นพบ และข้อเสนอแนะ

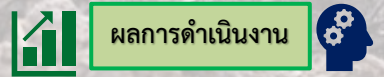
⚡ สถานการณ์ COVID-19 ทำให้ต้องปรับรูปแบบการปฏิบัติงานการสำรวจข้อมูล โดยนำเทคโนโลยีเข้ามาช่วยในการปฏิบัติงานร่วมกับวิธีการอื่น ๆ เช่น การจัดประชุมทาง Zoom การสำรวจข้อมูลผ่านแบบออนไลน์ การส่ง E-mail การสัมภาษณ์ทางโทรศัพท์ และส่งแบบสอบถามทางไปรษณีย์ แทนการลงพื้นที่สำรวจข้อมูล

⚡ ความไม่ชัดเจนเกี่ยวกับการจัดสรรงบประมาณ การโอนงบประมาณมาที่เลขาฯ ทำให้ยากต่อการวางแผนการปฏิบัติงานและการใช้จ่ายงบประมาณ

⚡ หน่วยงานผู้รับผิดชอบโครงการภายใต้แผนงานฯ ไม่สามารถดำเนินกิจกรรมตามแผนงาน มีภาระชล และปรับเปลี่ยนกิจกรรมในช่วงสถานการณ์การระบาดของโรคฯ กระทบต่อแผนที่วางไว้สำหรับการจัดเก็บข้อมูล



■ ดำเนินการแล้ว ■ ยังไม่ได้ดำเนินการ





ศูนย์ประเมินผล สำนักงานเศรษฐกิจการเกษตร
กระทรวงเกษตรและสหกรณ์ เกษตรกลาง บางเขน
ถนนพหลโยธิน แขวงลาดยาว เขตจตุจักร กรุงเทพฯ 10900
โทร 0 2579 0507 โทรสาร 0 2579 0507
www.eva.oae.go.th